



## 2018 年度信息披露报告

本信息披露报告系根据法律、法规、规章的有关规定，以及大新银行（中国）有限公司内部制度的相关要求而编制。如有任何查询，请联系本行董事会秘书成勇先生，电话：0755-25199033 转 8215。

## 1. 银行简介

法定中文名称： 大新银行(中国)有限公司

法定英文名称： Dah Sing Bank (China) Limited

法定代表人： 黄汉兴

行长： 游浩荣

董事会秘书： 成 勇

联系地址： 广东省深圳市深南东路 5016 号京基 100 大厦 A 座 15 楼

邮政编码： 518001

总机电话： 0755-25199033

传真： 0755-82050399

客服和投诉电话： 400 882 8893

大新银行（中国）有限公司（下称“本行”）系由设立于中国香港特别行政区的大新银行有限公司（下称“母行”）在中国单独出资设立的外商独资法人银行。本行于 2008 年 7 月 23 日获深圳市工商行政管理局颁发营业执照，于 2008 年 8 月 1 日正式对外营业，经营期限为永续经营。报告期内，本行注册资本为人民币 12 亿元，董事长为本行法定代表人。

## 2. 银行经营状况

2018 年本行经营情况稳中向好，存款总额比上年末略有下降，贷款总额比上年末有所增长，资产和负债规模比上年末略有萎缩。资产质量继续

向好，新发放贷款质量稳定，不良贷款处置及清收工作取得较好进展，不良贷款实现“双降”。2018年本行录得税后盈利人民币339万元。

报告期内（2018年1月1日至2018年12月31日），本行的资产负债及利润情况简要列示如下：

资产及负债项目	2018年12月31日
	(人民币百万元)
资产合计	9,096
其中：贷款总额 (注)	4,566
负债合计	8,069
其中：存款总额 (注)	6,821
所有者权益	1,028
其中：实收资本	1,200
其中：一般准备	94
其中：累计亏损	-193

注：贷款总额为剔除拨备前的贷款金额，存、贷款总额按中国银保监会口径统计。

主要利润指标：	2018年12月31日
	(人民币百万元/百分比)
营业收入	203
利润总额	11
净利润(注)	3
资产收益率	0.04%
资本收益率	0.33%

注：本年度利润总额比上年多但净利润比上年少，主要原因是本年度对2014计提的递延所得税减记了大约800万元。该递延所得税减记前，本年度正常经营所得净利润为1100万元。

### 3. 公司治理情况

截止 2018 年底，本行董事、高级管理层成员及其任职情况如下：

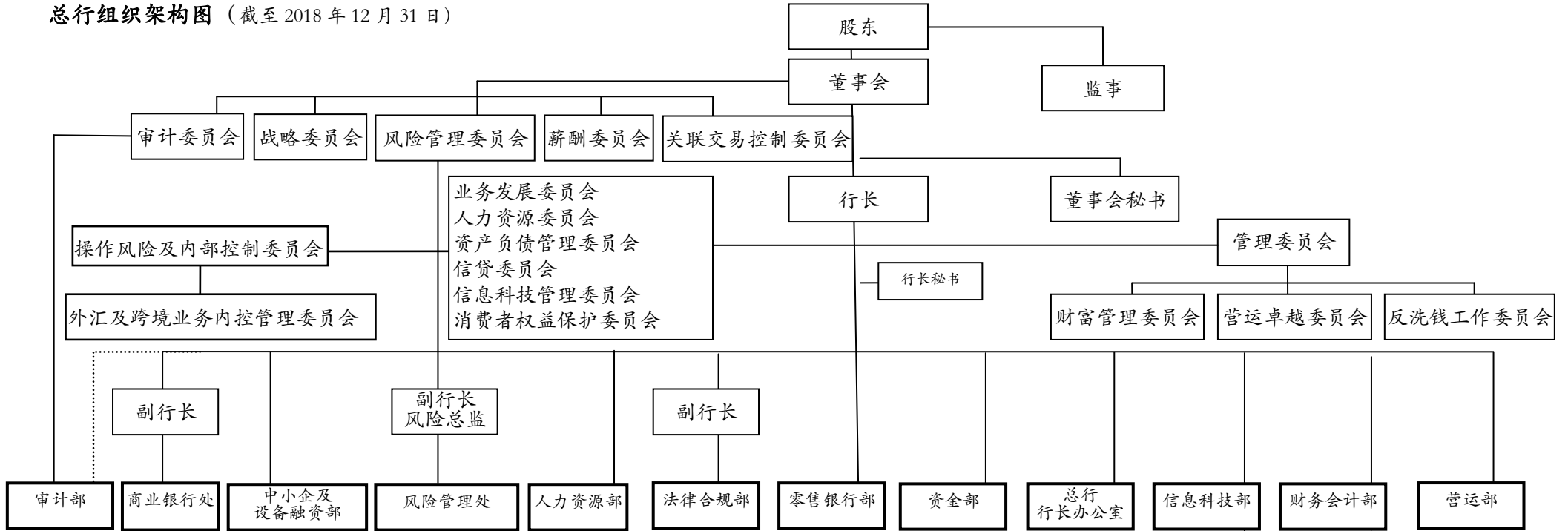
姓名	性别	在本行任职情况
黄汉兴	男	董事长
游浩荣	男	行长
成 勇	男	副行长，董事会秘书

截止 2018 年底，本行各分支行营业场所如下：

分支机构	地址
上海分行	上海市虹口区东大名路 501 号上海白玉兰广场 15 层 06、07 单元
南昌分行	江西省南昌市东湖区叠山路 136 号 1-2 层
镇江分行	江苏省镇江市京口区解放路 59 号
广州分行	广东省广州市越秀区人民北路 604 号之二首层自编 01 单元、二层自编 01 单元
前海支行	广东省深圳市南山区蛇口工业七路卓越维港名苑（北区）4-7 栋裙楼 123 号
佛山支行	广东省佛山市南海区桂城街道锦园路 8 号中海万锦豪园紫荆 1 座 111 铺、120 铺

截止 2018 年底，本行组织架构图如下：

总行组织架构图（截至2018年12月31日）



#### 4. 资本管理情况

2018 年末，本行根据《资本办法》计算的核心一级资本充足率、一级资本充足率和资本充足率分别为 14.66%、14.66%和 15.23%，符合监管要求。

根据《资本办法》计算的本行资本充足率情况：

人民币百万元/百分比	2018 年 12 月 31 日	2017 年 12 月 31 日
1. 核心一级资本	1,027.52	1,024.13
1.1 实收资本可计入部分	1,200.00	1,200.00
1.2 资本公积可计入部分	-79.75	-79.75
1.3 盈余公积	6.39	6.39
1.4 一般风险准备	93.77	93.77
1.5 未分配利润	-192.89	-196.28
1.6 少数股东资本可计入部分	-	-
2. 核心一级资本扣减项（无形资产、依赖未来盈利的由经营亏损引起的净递延税资产）	60.59	63.14
3. 核心一级资本净额	966.93	960.99
4. 其他一级资本	-	-
5. 一级资本净额	966.93	960.99
6. 二级资本（超额贷款损失准备可计入部分）	37.61	51.05
7. 总资本净额	1,004.54	1,012.04
8. 风险加权资产	6,595.95	7,666.35
9. 核心一级资本充足率	14.66%	12.54%
10. 一级资本充足率	14.66%	12.54%
11. 资本充足率	15.23%	13.20%

2018 年末，本行根据《商业银行杠杆率管理办法》按审计后数据计算的杠杆率为 7.94%。

人民币百万元/百分比	2018 年 12 月 31 日
1. 一级资本净额	966.93
2. 调整后的表内资产余额(2.1-2.2)	9,035.57
2.1 表内总资产	9,096.16
2.2 一级资本扣减项	60.59
3. 调整后的表外项目余额	3,143.52
4. 杠杆率% (1./ (2.+3.))	7.94%

## 5. 风险管理情况

2018 年 12 月 31 日，本行的内部贷款评级情况为正常及关注类的贷款余额占总信贷资产的 99.01%。本行的不良贷款占总体信贷资产的 0.99%，与 2017 年的 1.56%不良贷款率相比，下降了 0.57%。拨备覆盖率从 2017 年底的 186.61%上升到 2018 年底的 233.61%。

2018 年本行资产质量保持稳定，并通过各项清收举措，实现了不良贷款的“双降”。

本行的各类流动性指标如下：

2018 年 12 月 31 日

流动性比例	94.24%
流动性覆盖率	282.59%
净稳定资金比例	161.78%

## 6. 年度重大事项

6.1 报告期内，本行上海分行的营业场所发生变更，自 2018 年 10 月 15 日起变更为上海市虹口区东大名路 501 号上海白玉兰广场 15 层 06、07 单元。

6.2 报告期内，本行公司治理架构有所调整，新设深圳总行营业部。

6.3 报告期内，本行董事会成员、监事及高级管理层出现部分人事变动，包括：

- 2018 年 1 月 29 日，经监管机构核准，陈凯杰先生出任本行独立董事；
- 2018 年 4 月 1 日，李厚德先生辞任本行董事、风险管理委员会主任委员、审计委员会委员、关联交易控制委员会委员、战略委员会委员以及信贷委员会委员职务；
- 2018 年 11 月 29 日，经监管机构核准，刘家伟先生、陈佩玉女士、何嘉扬先生出任本行董事；
- 2018 年 12 月 1 日，苏宝凤女士辞任本行独任监事；同日，获母行委任，孙振威先生出任本行独任监事；
- 2018 年 4 月 1 日，莫蓉女士辞任本行副行长及广州分行行长；2018 年 7 月 25 日，经董事会批准，本行副行长兼商业银行处主管梁志伟先生兼任广州分行行长；2019 年 2 月 1 日，经董事会批准并获监管机构核准，储钢先生出任广州分行行长，梁志伟先生不再兼



任广州分行行长。

- 2018年8月2日，曾萍女士出任本行零售银行部主管；
- 2018年12月8日，陈晶晶女士辞任本行营运部主管；2019年1月2日，李凌女士出任本行营运部主管。

## **7. 重大关联交易**

根据相关监管规定，重大关联交易是指本行与一个关联方之间单笔交易金额占本行资本净额1%以上，或本行与一个关联方发生后本行与该关联方的交易余额占本行资本净额5%以上的交易。

2018年内，本行完成一笔不良贷款金融债权以及相应从权利的跨境转让，交易对象为本行之母行——大新银行有限公司，转让价款为4851万元。鉴于本行一贯将母行大新银行纳入本行关联方观察名单，且将与母行之间发生的资产转移交易纳入关联交易进行管理；因该笔债权转让金额占本行资本净额1%以上，已构成重大关联交易，在获取了第三方会计师独立专业评估及第三方律师事务所独立法律意见，并经本行关联交易控制委员会及董事会批准，该笔跨境债权转让顺利完成。本行已按照相关监管要求将该笔重大关联交易向监管机构报告。